



PRÉFECTURE DU DOUBS

direction
départementale
de l'Équipement
et de l'Agriculture
Doubs

ARRÊTE n° 457 en date du 16 FEV. 2009

*Portant approbation de la modification du plan de prévention des risques
d'inondation (PPRI) lié à la rivière le Doubs, sur la commune de Baume-les-Dames*

service
Prévention des risques,
sécurité
Unité
Prévention des risques
naturels et
technologiques

LE PRÉFET DE LA RÉGION FRANCHE-COMTÉ
PRÉFET DU DOUBS
OFFICIER DE LA LÉGION D'HONNEUR

VU le code de l'environnement, notamment ses articles L 562-1 à L 562.9 ;

VU la loi n° 87-565 du 22 juillet 1987 relative à l'organisation de la sécurité civile, à la protection de la forêt contre l'incendie et à la prévention des risques majeurs, notamment ses articles 40-1 à 40-7 issus de la loi n° 95-101 du 2 février 1995 ;

VU la loi n° 2003-699 du 30 juillet 2003 relative à la prévention des risques technologiques et naturels et à la réparation des dommages, codifiée ;

VU le décret n° 95-1089 du 5 octobre 1995 modifié relatif aux plans de prévention des risques naturels prévisibles ;

VU le décret n° 2004-374 du 29 avril 2004 relatif aux pouvoirs des préfets, à l'organisation et à l'action des services de l'État dans les régions et départements ;

VU l'arrêté préfectoral n° 1225 du 28 mars 2008 portant approbation du plan de prévention des risques naturels prévisibles pour le risque inondation lié à la rivière le Doubs, du territoire de la commune de Lougres à l'amont, à la limite du département du Jura à l'aval ;

VU l'arrêté préfectoral n° 3018 du 1er juillet 2008 prescrivant la modification du plan de prévention des risques d'inondation lié à la rivière le Doubs, sur la commune de Baume-les-Dames ;

VU l'arrêté préfectoral n° 4156 du 29 août 2008 prescrivant, du 29 septembre 2008 au 31 octobre 2008, une enquête publique sur le projet de modification du plan de prévention des risques d'inondation lié à la rivière le Doubs, sur la commune de Baume-les-Dames ;

VU les pièces du dossier d'enquête publique ;

VU les pièces constatant que l'avis d'ouverture d'enquête :

- a été affiché 15 jours au moins avant le début de l'enquête et pendant toute la durée de l'enquête à la mairie de Baume-les-Dames et au siège de la direction départementale de l'équipement,

- a été publié dans « L'Est Républicain » (éditions du Doubs, du Haut-Doubs et de Montbéliard) les 10 septembre et 1er octobre 2008, dans « La Terre De Chez Nous » les 13 septembre et 4 octobre 2008 ;



VU l'avis favorable du conseil municipal de la commune de Baume-les-Dames ;
VU l'avis favorable de la communauté de communes du Pays Baumois ;
VU les avis de la chambre d'agriculture, du conseil régional de Franche-Comté, du conseil général du Doubs ;
VU l'avis réputé favorable du centre régional de la propriété forestière de Franche-Comté,
VU le rapport et les conclusions du commissaire enquêteur en date du 17 novembre 2008 ;
SUR proposition de Madame la directrice départementale de l'équipement et de l'agriculture ;

A R R Ê T E

Article 1er : La modification du plan de prévention des risques d'inondation (PPRi) lié à la rivière le Doubs, sur la commune de Baume-les-Dames, est approuvée telle qu'elle est annexée au présent arrêté. Elle comporte :

- une note de présentation et ses annexes (cartographie des aléas et des enjeux),
- une cartographie réglementaire.

Le règlement du PPRi du Doubs central approuvé par arrêté préfectoral en date du 28 mars 2008 demeure applicable.

Article 2 : Le plan de prévention des risques d'inondation vaut servitude d'utilité publique. En application de l'article L 126-1 du code de l'urbanisme, il doit être annexé au document d'urbanisme des communes qui en disposent.

Dans un délai de trois mois à compter de la réception du présent arrêté, le maire de la commune de Baume-les-Dames constatera, par arrêté, qu'il a été procédé à la mise à jour du document d'urbanisme de sa commune, conformément aux dispositions de l'article R 123-22 du code de l'urbanisme. A défaut, cette mise à jour sera effectuée d'office par arrêté préfectoral.

Article 3 : Le présent arrêté sera notifié aux maires des communes d'Abbans-Dessous, Appenans, Avanne-Aveney, Baume-les-Dames, Besançon, Beure, Blussangeaux, Blussans, Boussières, Branne, Busy, Byans-sur-Doubs, Chalèze, Chalezeule, Champlive, Chaux-les-Clerval, Clerval, Colombier-Fontaine, Deluz, Esnans, Fourbanne, Grandfontaine, Hyèvre-Magny, Hyèvre-Paroisse, La Prétière, Laissey, L'Isle-sur-le-Doubs, Longeville-sur-Doubs, Lougres, Mancenans, Médière, Montfaucon, Montferrand-le-Château, Morre, Novillars, Osselle, Ougney-Douvot, Pompierre-sur-Doubs, Rancenay, Rang, Roche-les-Clerval, Roche-lez-Beaupré, Roset-Fluans, Roulans, Routelle, Saint-Georges-Amont, Saint-Maurice-Colombier, Saint-Vit, Santoche, Thise, Thoraise, Torpes, Vaire-Arcier, Vaire-le-Petit, Villars-Saint-Georges.

Article 4 : Une copie conforme du présent arrêté sera affichée dans les mairies d'Abbans-Dessous, Appenans, Avanne-Aveney, Baume-les-Dames, Besançon, Beure, Blussangeaux, Blussans, Boussières, Branne, Busy, Byans-sur-Doubs, Chalèze, Chalezeule, Champlive, Chaux-les-Clerval, Clerval, Colombier-Fontaine, Deluz, Esnans, Fourbanne, Grandfontaine, Hyèvre-Magny, Hyèvre-Paroisse, La Prétière, Laissey, L'Isle-sur-le-Doubs, Longeville-sur-Doubs, Lougres, Mancenans, Médière, Montfaucon, Montferrand-le-Château, Morre, Novillars, Osselle, Ougney-Douvot, Pompierre-sur-Doubs, Rancenay, Rang, Roche-les-Clerval, Roche-lez-Beaupré, Roset-Fluans, Roulans, Routelle, Saint-Georges-Amont, Saint-Maurice-Colombier, Saint-Vit, Santoche, Thise, Thoraise, Torpes, Vaire-Arcier, Vaire-le-Petit, Villars-Saint-Georges pendant un mois minimum. Cette mesure de publicité sera justifiée par un certificat des maires.

Article 5 : Le présent arrêté sera inséré au recueil des actes administratifs de la préfecture du Doubs et mention en sera faite dans les journaux désignés ci-après : L'Est Républicain (éditions du Doubs et de Montbéliard) et La Terre De Chez Nous. Il sera tenu à la disposition du public dans les mairies d'Abbans-Dessous, Appenans, Avanne-Aveney, Baume-les-Dames, Besançon, Beure, Blussangeaux, Blussans, Boussières, Branne, Busy, Byans-sur-Doubs, Chalèze, Chalezeule, Champlive, Chaux-les-Clerval, Clerval, Colombier-Fontaine, Deluz, Esnans, Fourbanne, Grandfontaine, Hyèvre-Magny, Hyèvre-Paroisse, La Prétière, Laissey, L'Isle-sur-le-Doubs, Longeville-sur-Doubs, Lougres, Mancenans, Médière, Montfaucon, Montferrand-le-Château, Morre, Novillars, Osselle, Ougney-Douvot, Pompierre-sur-Doubs, Rancenay, Rang, Roche-les-Clerval, Roche-lez-Beaupré, Roset-Fluans, Roulans, Routelle, Saint-Georges-Amont, Saint-Maurice-Colombier, Saint-Vit, Santoche, Thise, Thoraise, Torpes, Vaire-Arcier, Vaire-le-Petit, Villars-Saint-Georges, à la préfecture du Doubs, à la sous-préfecture de Montbéliard et au siège de la direction départementale de l'équipement et de l'agriculture.

Article 6 : Le présent arrêté peut faire l'objet d'un recours gracieux auprès du préfet du Doubs ou d'un recours contentieux devant le tribunal administratif de Besançon dans un délai de deux mois suivant sa notification ou sa publication.

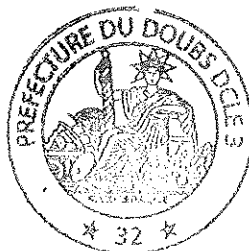
Article 7 : Le secrétaire général de la préfecture du Doubs, le sous-préfet de Montbéliard, les maires d'Abbans-Dessous, Appenans, Avanne-Aveney, Baume-les-Dames, Besançon, Beure, Blussangeaux, Blussans, Boussières, Branne, Busy, Byans-sur-Doubs, Chalèze, Chalezeule, Champlive, Chaux-les-Clerval, Clerval, Colombier-Fontaine, Deluz, Esnans, Fourbanne, Grandfontaine, Hyèvre-Magny, Hyèvre-Paroisse, La Prétière, Laissey, L'Isle-sur-le-Doubs, Longeville-sur-Doubs, Lougres, Mancenans, Médière, Montfaucon, Montferrand-le-Château, Morre, Novillars, Osselle, Ougney-Douvot, Pompierre-sur-Doubs, Rancenay, Rang, Roche-les-Clerval, Roche-lez-Beaupré, Roset-Fluans, Roulans, Routelle, Saint-Georges-Amont, Saint-Maurice-Colombier, Saint-Vit, Santoche, Thise, Thoraise, Torpes, Vaire-Arcier, Vaire-le-Petit, Villars-Saint-Georges, la directrice départementale de l'équipement et de l'agriculture sont chargés, chacun en ce qui le concerne, de l'exécution du présent arrêté dont une copie conforme à l'original sera également adressée à :

- Monsieur le ministre de l'écologie, de l'énergie, du développement durable et de l'aménagement du territoire
- Monsieur le directeur régional de l'environnement
- Monsieur le directeur départemental des affaires sanitaires et sociales
- Monsieur le chef du service départemental de l'office national des forêts
- Monsieur le chef du service navigation Rhône-Saône
- Madame le chef du service interministériel régional des affaires civiles et économiques de défense et de protection civiles
- Madame la présidente du conseil régional
- Monsieur le président du conseil général
- Monsieur le directeur du service départemental d'incendie et de secours
- Monsieur le directeur du centre régional de la propriété forestière de Franche-Comté
- Monsieur le président de la chambre d'agriculture du Doubs
- Monsieur le président de la chambre de commerce et d'industrie du Doubs
- Monsieur le président de la chambre de métiers du Doubs

Fait à Besançon, le 16 FEV. 2009

Pour copie conforme à l'original
Pour le Préfet
Le Chef de Bureau


J. BENOIT

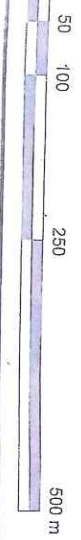
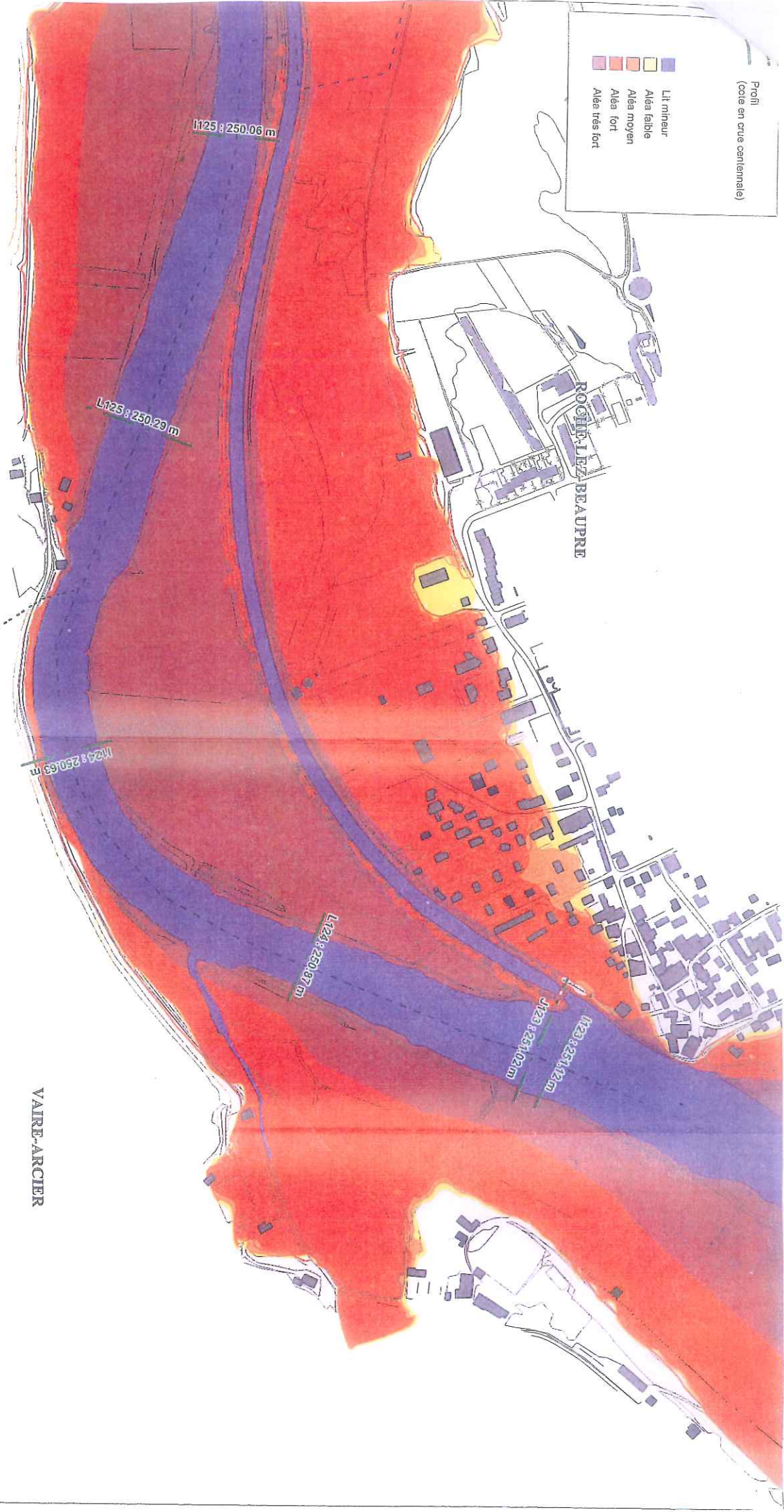


Le Préfet,


Jacques BARTHELEMY

Profil
(cote en crue centennale)

- Lit mineur
- Aléa faible
- Aléa moyen
- Aléa fort
- Aléa très fort



EPTB
Etablissement public
de
saône & doubs
aménagement du territoire

PLAN DE PREVENTION DES RISQUES INONDATION DU DOUBS CENTRAL
CARTE DES ALEAS



MARS 2008
Planche 41